

# AGENDA 21 ESCOLAR PLUS (+) DE SABADELL

CURS 2017/2018

Ecoauditoria de l'Aigua  
ESC La Romànica

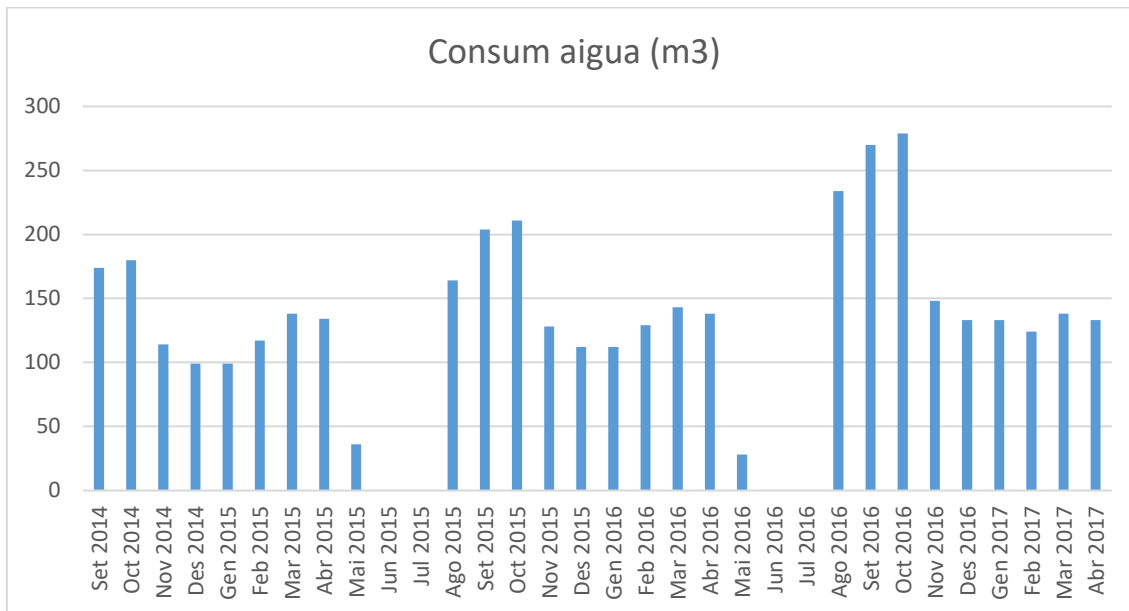


# ÍNDEX

1. REVISIÓ DELS CONSUMS D'AIGUA
2. PROPOSTES DE MILLORA

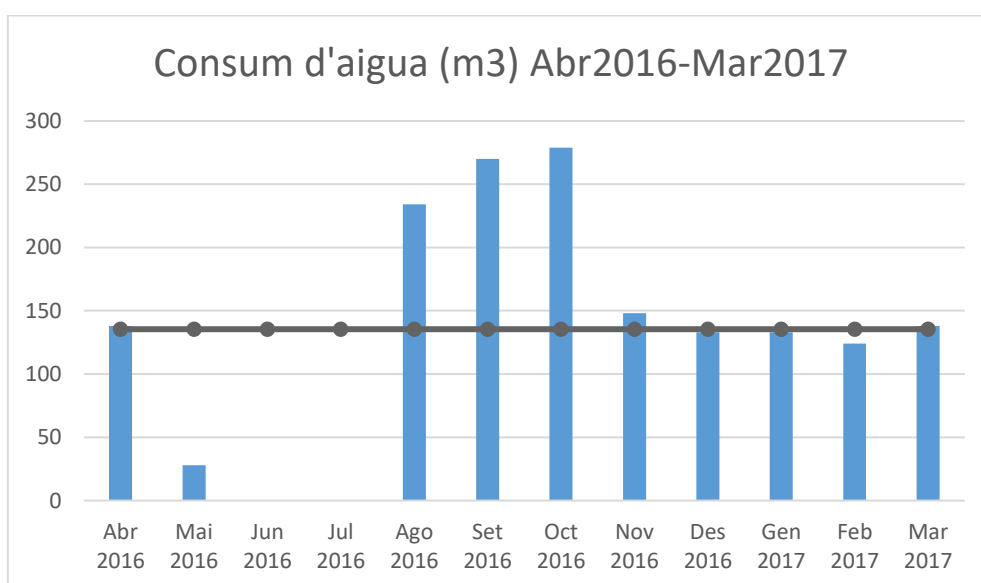
# 1 REVISIÓ DELS CONSUMS D'AIGUA

En el següent gràfic observem el comportament en el consum d'aigua de l'ESC La Romànica al llarg dels últims 3 anys.



Els mesos de consum 0 i els tres mesos posteriors amb consums molt elevats, de quasi el doble a la resta de mesos amb consum, fa que pensar que és per un reajustament de lectures en aquests períodes.

Amb més detall analitzem les dades de consum d'un any, des d'abril del 2016 a març del 2017.



El consum mensual mitja pel període és de **135,42m3**. Cal dir però que el gimnàs de l'escola el fa servir l'equip d'entrenament de gimnàstica professional de Sabadell a diari i els caps de setmana. Caldrà valorar doncs el consum d'aigua que suposa la seva activitat al centre.

Donat que l'escola té un volum aproximat d'alumnes **430 alumnes** podríem aproximar el consum a:

$$135.420l / 430 \text{ alumnes} = 314l \text{ al mes per alumnes} / 22 \text{ dies d'ocupació de les aules} =$$

**14,31 litres per persona i dia**

És un consum prou elevat si prenem com a referència que una escola en fa un ús sostenible de l'aigua quan es gasten **5litres/persona/dia**

La desviació respecte a la mitjana del període en els diferents mesos és de:

Abril 2016	1,91%
Maig 2016	-79,32, %
Juny 2016	-100%
Juliol 2016	-100%
Agost 2016	-72,80%
Setembre 2016	-99,38%
Octubre 2016	106,03%
Novembre2016	9,29%
Desembre 2016	-1,78%
Gener 2017	-1,78%
Febrer 2017	-8,43%
Març 2017	1,91%

Podem considerar que l'excés de consum dels mesos de setembre i octubre es pot equiparar als consums dels mesos de vacances, als que les dades haurien de ser al voltant d'un 50% per sota de la mitjana als mesos de juliol i agost.

## 2 PROPOSTES DE MILLORA

---

Un cop realitzat l'estudi de les dades de consum i feta la revisió dels diferents punts de consum d'aigua al centre (recompte d'elements com són les aixetes, cisternes, i demés, i observació del seu estat de manteniment) plantejarem diferents propostes de millora encaminades a reduir el consum d'aigua.

### Aixetes de Polsador Presto

La major part de les aixetes de l'escola són de polsador del model Presto, un total aproximat de **30 aixetes**.

- Reduir el consum reduint el temps de sortida de l'aigua col·locant **brides**.
- **Informar** en els llocs de més consum de la importància de conservar aquest recurs.
- **Aplicació curricular:** Implantar les brides a les aixetes acompanyats dels alumnes de CS i/o fer una petita auditoria calculant els consums d'algunes aixetes

També hi ha dutxes de polsador Presto que es fan servir pels alumnes a l'hivern, però no ens plantejem posar les brides ja que resultaria poc funcional.

---

### Aixetes de Rosca i Monomando

Altres aixetes a l'escola són:

- 1 aixeta de rosca a les piques per omplir galledes
  - 4 aixeta monomando
  - 1 aixeta de rosca
  - 1 aixeta de pedal
  - 1 aixeta de dutxa monomando
  - **Reduir** el consum comprovant que totes aquestes aixetes tinguin airejadors col·locats.
  - **Informar** en els llocs de més consum de la importància de conservar aquest recurs.
-

## Vàters i Urinaris

El centre disposa de **29** cisternes elevades i **6** no elevades de descarrega única.

- Podem reduir el consum d'aigua a les cisternes col·locant **volumètrics** dintre o baixant el nivell de la boia, si els sistemes de les cisternes ho permeten i no corren el perill d'espatllar-se.
- 

## Campanya de comunicació

- **Informar** de la importància de l'aigua en tots el punt de consum del centre.
  - Seguiment de les implantacions de les millores i les dades de consum al **Tauló Agenda21** del centre.
- 

## Introduir les bones pràctiques amb tots els agent implicats

- **Aplicació curricular** amb els alumnes: disseny de campanyes informatives, anàlisis dels consums, aplicació d'algunes mesures senzilles com els volumètrics o les brides,
  - Xerrades de sensibilització i **reunions de seguiment amb els equips** de neteja, cuina , menjador i consergeria
  - Implantar la **recollida de l'aigua que sobra del menjador** i aprofitar-la per regar o netejar, implicant als alumnes i els equips de cuina i menjador .
-